

T.C

OSMANGAZİ KAYMAKAMLIĞI

MOLLAFENARİŞEHİT SİNAN YAYLI

İLKOKULU

MÜDÜRLÜĞÜ



2024-2028 STRATEJİK PLANI

En önemli ve verimli görevlerimiz,
eđitim ve öğretim işleridir. Eđitim
ve öğretim işlerinde kesinlikle
başarı sağlamak gerekir. Bir
milletin gerçek kurtuluşu ancak bu
yolla olur.

Mustafa Kemal ATATÜRK



İSTİKLAL MARŞI



Korkma, sönmez bu şafaklarda yüzen al sancak;
Sönmeden yurdumun üstünde tüten en son ocak.
O benim milletimin yıldızıdır, parlayacak;
O benimdir, o benim milletimindir ancak.

Çatma, kurban olayım, çehreni ey nazlı hilal!
Kahraman ırkıma bir gül! Ne bu şiddet, bu celal?
Sana olmaz dökülen kanlarımızı önsüne helal...
Hakkıdır, hakk'a tapan, milletimin istiklal!

Ben ezelden beridir hür yaşadım, hür yaşarım.
Hangi çılgın bana zincir vuracakmış şaşarım!
Kükremiş sel gibiyim, bendimi çiğner, aşarım.
Yırtarım dağları, enginlere sığam, taşarım.

Garbin afakını sarmışsa çelik zırhlı duvar,
Benim iman dolu göğsüm gibi serhaddim var.
Ulusun, korkma! Nasıl böyle bir imanı boğar,
'Medeniyet!' dediğin tek dişi kalmış canavar?

Arkadaş Yurduma alçakları uğatma, sakın.
Siper et gövdeni, dursun bu hayasızca skın.
Doğacaktır sana va'dettiği günler hakk'ın...
Kim bilir, belki yarın, belki yarından da yakın.

Bastığın yerleri 'toprak!' diyerek geçme, tanı:
Düşün altında binlerce kefensiz yatanı.
Sen şehit oğlusun, incitme, yazıktır, atanı:
Verme, dünyaları alsan da, bu cennet vatanı.

Kim bu cennet vatanın uğruna olmaz ki feda?
Şüheda fışkıracak toprağı sıksan, şüheda!
Canı, cananı, bütün varımı alsın da hüda,
Etmesin tek vatanımdan beni dünyada cüda.

Ruhumun senden, ilahi, şudur ancak emeli:
Değmesin mabedimin göğsüne namahrem eli.
Bu ezanlar-ki şahadetleri dinin temeli,
Ebedi yurdumun üstünde benim inlemeli.

O zaman vecd ile bin secde eder -varsa- taşım,
Her cerihamdan, ilahi, boşanıp kanlı yasım,
Fışkırır ruh-i mücerred gibi yerden naşım;
O zaman yükselerek arsa değer belki başım.

Dalgalar sen de şafaklar gibi ey şanlı hilal!
Olsun artık dökülen kanlarımın hepsi helal.
Ebediyen sana yok, ırkıma yok izmihlal:
Hakkıdır, hür yaşamış bayrağımın hürriyet;
Hakkıdır, hakk'a tapan, milletimin istiklal!

Mehmet Akif Ersoy

Okul/Kurum Bilgileri

İli:	BURSA	İlçesi:	OSMANGAZI
Adres:	Mollafenari Mahallesi 14.Mutlu Sokak No:9	Coğrafi Konum: (link)	https://maps.app.goo.gl/qqZqvjKLME5z3c4N6
Telefon Numarası:	0 224 2210367	Fax Numarası:	
e-Posta Adresi:	718827@meb.k12.tr	Web Sayfası Adresi:	https://mollafenari.meb.k12.tr
Kurum Kodu:	718827	Öğretim Şekli: (Tekli Eğitim/İkili Eğitim)	Tekli Eğitim





SUNUŞ

Eğitimin temel hedefi; ülkemizi ve milletimizi gelişmiş ülkeler, milletler ve medeniyetler seviyesine ulaştırmanın yanında bu hizmete etki eden alt düzeydeki hedeflerimizden, öğrencilerimiz açısından istendik davranışlar oluşturma ve bunun yanında çocuklarımızı milli ve manevi değerlerine bağlı, büyüğünü küçüğünü bilen, tüm ahlakî değerlerle donatılmış birer birey olarak topluma katmak bizlerin yegane isteğidir. Bu amacı gerçekleştirmek için gerek okul gerekse de eğitim ve öğretim ile ilgili işleri takip etmek biz okul yönetiminin en önemli görevlerinden birisidir.

Bu çalışma okulumuzu kısaca tanıtmak, yürütülen faaliyetler ve çalışmalar hakkında bilgi vermek amaçlı hazırlanmıştır.

Okulumuzda hazırlanan bu planın içeriğinde misyon, vizyon, personel durumu, fiziki durumu, öğrenci sayıları ve yıllara göre değişimi gibi bilgiler ve istatistiki veriler yer almaktadır.

Ülkemizin sosyal ve ekonomik gelişimine temel oluşturan, topluma insan yetiştiren en önemli faktörün eğitim olduğu anlayışıyla hazırlanan stratejik planın; belirlenen vizyon, misyon ve hedefler doğrultusunda yürütülecek çalışmalarda ve uygulanmasında başarılar diliyor, bu stratejik planın Mollafenari Şehit Sinan Yaylı İlkokulu'nun eğitim-öğretim ve yönetim hizmetlerini daha da kaliteli hale getireceğini umuyor ve bu planı hazırlayan ekibe, çalışma arkadaşlarıma ve emeği geçen herkese teşekkür ediyorum.

İsmail KOCA

Mollafenari Şehit Sinan Yaylı İlkokulu Müdürü

İÇİNDEKİLER

SUNUŞ	5
1. GİRİŞ VE STRATEJİK PLANIN HAZIRLIK SÜRECİ	7
1.1. Strateji Geliştirme Kurulu ve Stratejik Plan Ekibi	7
1.2. Planlama Süreci	7
2. DURUM ANALİZİ	9
2.1. Kurumsal Tarihçe	9
2.2. Uygulanmakta Olan Planın Değerlendirilmesi	10
2.3. Mevzuat Analizi	10
2.4. Üst Politika Belgelerinin Analizi	11
2.5. Faaliyet Alanları İle Ürün ve Hizmetlerin Belirlenmesi	12
2.6. Paydaş Analizi	13
2.7. Kuruluş İçi Analiz	22
2.7.1. Teşkilat Şeması	22
2.7.2. İnsan Kaynakları	24
2.7.3. Teknolojik Düzey	24
2.7.4. Mali Kaynaklar	24
2.7.5. İstatistik Veriler	25
2.8. Dış Çevre Analizi (Politik, Ekonomik, Sosyal, Teknolojik, Yasal ve Çevresel Çevre Analizi -PESTLE)	27
2.9. Güçlü ve Zayıf Yönler ile Fırsatlar ve Tehditler (GZFT) Analizi	28
2.10. Tespit ve İhtiyaçların Belirlenmesi	30
3. GELECEĞE BAKIŞ	31
3.1. Misyon	31
3.2. Vizyon	32
3.3. Temel Değerler	32
4. AMAÇ, HEDEF VE STRATEJİLERİN BELİRLENMESİ	33
4.1. Amaçlar	33
4.2. Hedefler	33
4.3. Performans Göstergeleri	33
4.4. Stratejilerin Belirlenmesi	33
4.5. Maliyetlendirme	39
5. İZLEME VE DEĞERLENDİRME	40

BÖLÜM I: GİRİŞ ve PLAN HAZIRLIK SÜRECİ

1.1. Strateji Geliştirme Kurulu ve Stratejik Plan Ekibi

2024-2028 dönemi stratejik plan hazırlanması süreci Üst Kurul ve Stratejik Plan Ekibinin oluşturulması ile başlamıştır. Ekip tarafından oluşturulan çalışma takvimi kapsamında ilk aşamada durum analizi çalışmaları yapılmış ve durum analizi aşamasında paydaşlarımızın plan sürecine aktif katılımını sağlamak üzere paydaş anketi, toplantı ve görüşmeler yapılmıştır.

Durum analizinin ardından geleceğe yönelim bölümüne geçilerek okulumuzun amaç, hedef, gösterge ve eylemleri belirlenmiştir. Çalışmaları yürüten ekip ve kurul bilgileri altta verilmiştir.

STRATEJİK PLAN ÜST KURULU

Üst Kurul Bilgileri		Ekip Bilgileri	
Adı Soyadı	Unvanı	Adı Soyadı	Unvanı
İsmail KOCA	OKUL MÜDÜRÜ	Nilgün GÜL	MÜDÜR YARD.
Nilgün GÜL	MÜDÜR YARD.	Zehra BAYRAKTAR	OKUL ÖNCESİ ÖĞRETMENİ
Alper YILMAZ	ÖĞRETMEN	Elif TEKİN ÖZÜSAĞLAM	ÖĞRETMEN
Meral BİLGİÇ	ÖĞRETMEN	Sinem GÖNTEKİ	ÖĞRETMEN
Şennur BALABAN	O.A.B.BAŞKANI	Semra ÖZTANIR	ÖĞRETMEN
		Pınar SURUŞ	GÖNÜLLÜ VELİ

1.2. Planlama Süreci

Ülkemizde planlama ile ilgili 1927 yılından beri yürürlükte olan 1050 sayılı Muhasebe-i Umumiye Kanunu 10 Aralık 2003’de kamuda yeni yapılanma süreci içerisinde bütün kamu kurum ve kuruluşlarının stratejik planlarını yapabilmelerini sağlayan 5018 sayılı Kamu Mali Yönetimi ve Kontrol Kanunu’yla değiştirilmiştir.

Bu kanun 2006 yılı bütçesinden başlayarak uygulanmaya başlanmıştır. Kamu Yönetimi Reformu kapsamında alınan, Yüksek Planlama Kurulu kararlarında ve 5018 sayılı Kamu Malî Yönetimi ve Kontrol Kanunu’nda, kamu kuruluşlarının stratejik planlarını hazırlamaları ve gelecek dönemlerde kuruluş bütçelerini bu planda öngörülen kuruluş misyonu, vizyonu, amaç ve hedefleri ile uyumlu olacak biçimde performans programlarına dayalı olarak oluşturması gerektiği hükme bağlanmıştır.

Stratejik Plan ,kamu yönetimlerinin orta ve uzun vadeli amaçlarını,temel ilke ve politikalarını,hedef ve önceliklerini, performans ölçütlerini,bunlara ulaşmak için izlenecek yöntemler ile kaynak dağılımlarını içeren plandır.(DPT, 2006).

Mollafenari Şehit Sinan Yaylı İlkokulu Müdürlüğü olarak 2024-2028 Stratejik Planı çalışmaları kapsamında, okulumuz çalışanları ile ilgili paydaşların katılımıyla 2024 Eğitim Vizyonu, uygulanmakta olan stratejik plan, mevzuat, üst politika belgeleri incelenmiştir.2024-2028 yıllarını kapsayacak şekilde hazırlanan Stratejik Planımız beş bölümden

(Stratejik Plan Hazırlık Süreci , Durum Analizi Özeti, Misyon, Vizyon Ve Temel Değerler , Amaç, Hedef Ve Eylemler , Maliyetlendirme) oluşmaktadır.

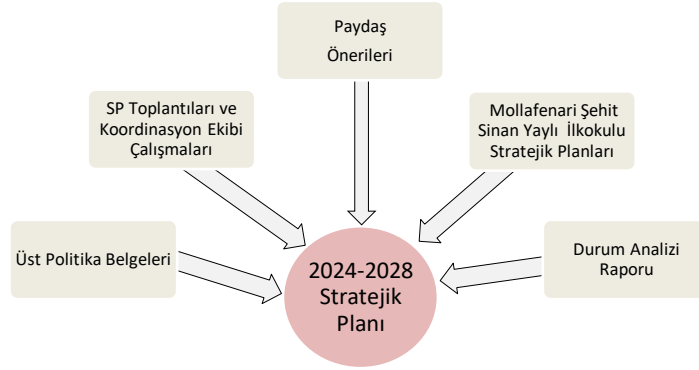
Paydaş analizi yapılarak iç ve dış paydaşlarımız değerlendirilmiştir. Paydaş beklentileri, uyguladığımız anket, grup çalışmaları sonuçlarına göre analiz edilerek kurumdan beklentiler tespit edilmiştir. PESTLE analizi yapılmış, kurum çalışanlarının, velilerin ve öğrencilerin görüşleri alınarak GZFT analizi yapılmış, çıkan sonuçlar önem derecesine göre önceliklendirilmiştir. Yapılan çalışmalar, Mollafenari Şehit Sinan Yaylı İlkokulu'nun mevcut durumunu göstermiştir.

Elde edilen bilgiler sonucunda yedi amaç bu amaçlar altında da beş yıllık hedefler ile bu hedefleri gerçekleştirecek strateji ve eylemler ortaya çıkmıştır. Stratejilerin yaklaşık maliyetlerinden yola çıkılarak amaç ve hedeflerin tahmini kaynak ihtiyaçları hesaplanmıştır. Planda yer alan amaç ve hedeflerin gerçekleşme durumlarının takip edilebilmesi için de stratejik plan izleme ve değerlendirme modeli oluşturulmuştur.

Stratejik planlama uygulamalarının başarılı olması önemli ölçüde plan öncesi hazırlık çalışmalarının iyi planlanmış olmasına ve sürece katılımın üst düzeyde sağlanmasına bağlıdır.

2024-2028 döneminde kullanılmış olan kurumumuza ait Stratejik Planlama Modeli ,Şekil-1'de belirtilmiştir. Şekil-1'e göre durum analizinin gerçekleştirilerek Amaç Hedef Ve Eylemler bölümünün tasarlanması, stratejik planın yıllık uygulama dilimleri olan performans programının hazırlanması ve uygulama sonuçlarının izlenip değerlendirilmesi kurumumuz Stratejik Planlama Model'inin anahtarlarını oluşturmaktadır .Bu kısımda yukarıdaki konular kapsamında Müdürlüğümüz 2024-2028 Stratejik Planı'nın oluşturulma süreci tamamlanmıştır.

STRATEJİK PLAN OLUŞUM ŞEMASI



Şekil1: Mollafenari Şehit Sinan Yaylı İlkokulu Stratejik Planlama Süreci

BÖLÜM II: DURUM ANALİZİ

Stratejik planlama sürecinin ilk adımı olan durum analizi, okulumuzun/kurumumuzun “neredeyiz?” sorusuna cevap vermektedir. Okulumuzun/kurumumuzun geleceğe yönelik amaç, hedef ve stratejiler geliştirebilmesi için öncelikle mevcut durumda hangi kaynaklara sahip olduğu yada hangi yönlerinin eksik olduğu ayrıca, okulumuzun/kurumumuzun kontrolü dışındaki olumlu ya da olumsuz gelişmelerin neler olduğu değerlendirilmiştir. Dolayısıyla bu analiz, okulumuzun/kurumumuzun kendisini ve çevresini daha iyi tanımasına yardımcı olacak ve stratejik planın sonraki aşamalarından daha sağlıklı sonuçlar elde edilmesini sağlayacaktır.

Durum analizi bölümünde, aşağıdaki hususlarla ilgili analiz ve değerlendirmeler yapılmıştır;

- Kurumsal tarihçe
- Uygulanmakta olan planın değerlendirilmesi
- Mevzuat analizi
- Üst politika belgelerinin analizi
- Faaliyet alanları ile ürün ve hizmetlerin belirlenmesi
- Paydaş analizi
- Kuruluş içi analiz
- Dış çevre analizi (Politik,ekonomik,sosyal,teknolojik,yasal ve çevresel analiz)
- Güçlü ve zayıf yönleri ile fırsatlar ve tehditler (GZFT)analizi
- Tespit ve ihtiyaçların belirlenmesi

2.1. Kurumsal Tarihçe

Okulumuz 1994-1995 eğitim-öğretim yılında tarihinde okulun açılması ile ilköğretim okulu olarak eğitime başlamıştır. Okulumuz ismini bulunduğu mahalleye de ismini veren Osmanlı Devletinin ilk şeyhülislamı olan Molla Fenari den almaktadır.2006 yılında mayın patlaması sonucu şehit olan aynı zamanda okulumuz öğrencisi ve mezunu olan Jandarma Uzman Onbaşı Şehit Sinan Yaylı ‘nın ismi 20.09.2016 tarihinde tabela töreniyle verilmiştir. Okulumuz tekli eğitim yapan gündüzlü karma bir ilkokuldur. Okul binası 10 derslikli projedir.

Kurumun Yapısı

Okulumuz bünyesinde 1 kütüphane ,1 anasınıfı , 9 derslik , 1 öğretmenler odası ve 2 idari oda bulunmaktadır.

Kurum içi iletişim belirlenen yazışma kurallarına uygun hiyerarşik bir düzende yapılmaktadır. Karar alma süreçlerine birlikte katılım, olumlu etkisini göstermektedir. Stratejik Plan Ekibinde okulda hizmet alan bütün paydaşlar temsil edilmektedir. Ayrıca kurum çalışanlarının ve kurumdan hizmet alanların motivasyon düzeyini, kuruma dair değerlendirmeleri ve kurumdan beklentilerini öğrenmek üzere zaman zaman öz değerlendirme çalışmaları yapılmakta dilek ve şikayetler, öneriler değerlendirilmektedir.

Okulumuzda bütün idari işlemler ve sınıflarımız teknolojik alt yapıyı gerektirmektedir. İdari ve diğer personelimizin teknolojiyi kullanma düzeyi %100 seviyesindedir. Sınıflarımızda görsel eğitim ve öğrenci merkezli eğitim yapmak amacıyla sınıflarımızda etkileşimli tahta ve internet kullanılmaktadır. Amaç, bütün eğitim öğretim süreçlerinde internetin etkin kullanımı ve dolayısıyla planlama ağırlıklı çalışmanın ön plana alınmasıdır.

Okulumuzda Okul Aile Birliği kurulmuş olup katılımcı bir anlayışla velilerin gönüllü katılımı sağlanmaktadır.

2.2. Uygulanmakta Olan Planın Değerlendirilmesi

2019 yılında yürürlüğe giren Mollafenari Şehit Sinan Yaylı İlkokulu Müdürlüğü 2019-2023 Stratejik Planı, eğitim ve öğretime erişim, eğitim ve öğretimde kalite ve kurumsal kapasite olmak üzere üç tema halinde yapılandırılmıştı. Stratejik Planı İzleme ve Değerlendirme kapsamında, performans göstergeleri ve stratejiler ile gerçekleştirilen faaliyetlerin gerçekleşme durumları tespit edilerek, hedeflerle kıyaslanmış ve aşağıda belirtilen hususlar ortaya çıkmıştır:

2019-2023 stratejik planı dönemi içerisinde yer alan, kayıt bölgemizde yer alan çocukların okullaşma oranlarını artıran, öğrencilerin uyum ve devamsızlık sorunlarını gideren etkin bir yönetim belirleme amacı % 80 den % 85 e çıkarılmıştır.

Öğrenme kazanımlarını takip eden ve velileri de sürece dâhil eden bir yönetim anlayışı ile öğrencilerimizin akademik başarıları ve sosyal faaliyetlere etkin katılımı artırma hedefi, % 75 iken aynı seviyelerde kalarak yükseltme hedefi ile yeni plana eklenmesine karar verilmiştir.

Okulumuzda etkileşimli tahta yokken 8 iletişimli tahta okulumuza kazandırılmıştır.

2.3. Mevzuat Analizi

YASAL YÜKÜMLÜLÜK (GÖREVLER)	DAYANAK(KANUN, YÖNETMELİK, GENELGE, YÖNERGE)	
Atama	657 Sayılı Devlet Memurları Kanunu	
	Milli Eğitim Bakanlığına Bağlı Okul ve Kurumların Yönetici ve Öğretmenlerinin Norm Kadrolarına İlişkin Yönetmelik	
	Milli Eğitim Bakanlığı Eğitim Kurumları Yöneticilerinin Atama ve Yer Değiştirmelerine İlişkin Yönetmelik	
	Milli Eğitim Bakanlığı Öğretmenlerinin Atama ve Yer Değiştirme Yönetmeliği	
Ödül, Disiplin	Devlet Memurları Kanunu	
	6528 Sayılı Milli Eğitim Temel Kanunu İle Bazı Kanun ve Kanun Hükmünde Kararnelerde Değişiklik Yapılmasına Dair Kanun	
	Milli Eğitim Bakanlığı Personeline Başarı, Üstün Başarı ve Ödül Verilmesine Dair Yönerge	
	Milli Eğitim Bakanlığı Disiplin Amirleri Yönetmeliği	
Okul Yönetimi	1739 Sayılı Milli Eğitim Temel Kanunu	
	Milli Eğitim Bakanlığı İlköğretim Kurumları Yönetmeliği	
	Milli Eğitim Bakanlığı Okul Aile Birliği Yönetmeliği	
	Milli Eğitim Bakanlığı Eğitim Bölgeleri ve Eğitim Kurulları Yönergesi	
	MEB Yönetici ve Öğretmenlerin Ders ve Ek Ders Saatlerine İlişkin Karar	
	Taşınır Mal Yönetmeliği	
	Anayasa	
Eğitim-Öğretim	1739 Sayılı Milli Eğitim Temel Kanunu	
	222 Sayılı İlköğretim ve Eğitim Kanunu	
	6287 Sayılı İlköğretim ve Eğitim Kanunu ile Bazı Kanunlarda Değişiklik Yapılmasına Dair Kanun	
	Milli Eğitim Bakanlığı İlköğretim Kurumları Yönetmeliği	
	Milli Eğitim Bakanlığı Eğitim Öğretim Çalışmalarının Planlı Yürütülmesine İlişkin Yönerge	
	Milli Eğitim Bakanlığı Öğrenci Yetiştirme Kursları Yönergesi	
	Milli Eğitim Bakanlığı Ders Kitapları ve Eğitim Araçları Yönetmeliği	
	Milli Eğitim Bakanlığı Öğrencilerin Ders Dışı Eğitim ve Öğretim Faaliyetleri Hakkında Yönetmelik	
	Personel İşleri	Milli Eğitim Bakanlığı Personel İzin Yönergesi
		Devlet Memurları Tedavi ve Cenaze Giderleri Yönetmeliği
Kamu Kurum ve Kuruluşlarında Çalışan Personelin Kılık Kıyafet Yönetmeliği		
Memurların Hastalık Raporlarını Verecek Hekim ve Sağlık Kurulları Hakkındaki Yönetmelik		
Milli Eğitim Bakanlığı Personeli Görevde Yükseltme ve Unvan Değişikliği Yönetmeliği		
Öğretmenlik Kariyer Basamaklarında Yükseltme Yönetmeliği		
Mühür, Yazışma, Arşiv	Resmi Mühür Yönetmeliği	
	Resmi Yazışmalarda Uygulanacak Usul ve Esaslar Hakkındaki Yönetmelik	
	Milli Eğitim Bakanlığı Evrak Yönergesi	
	Milli Eğitim Bakanlığı Arşiv Hizmetleri Yönetmeliği	
	Milli Eğitim Bakanlığı Rehberlik ve Psikolojik Danışma Hizmetleri Yönet.	
	Okul Spor Kulüpleri Yönetmeliği	

Rehberlik ve Sosyal Etkinlikler	Milli Eğitim Bakanlığı İlköğretim ve Ortaöğretim Sosyal Etkinlikler Yönetmeliği
Öğrenci İşleri	Milli Eğitim Bakanlığı İlköğretim Kurumları Yönetmeliği
	Milli Eğitim Bakanlığı Demokrasi Eğitimi ve Okul Meclisleri Yönergesi
	Okul Servis Araçları Hizmet Yönetmeliği
İsim ve Tanıtım	Milli Eğitim Bakanlığı Kurum Tanıtım Yönetmeliği
	Milli Eğitim Bakanlığına Bağlı Kurumlara Ait Açma, Kapatma ve Ad Verme Yönetmeliği
Sivil Savunma	Sabotajlara Karşı Koruma Yönetmeliği
	Binaların Yangından Korunması Hakkındaki Yönetmelik
	Daire ve Müesseseler İçin Sivil Savunma İşleri Kılavuzu

2.4. Üst Politika Belgelerinin Analizi

Okulumuza görev ve sorumluluk yükleyen politika ve tedbirlerin tespit edilmesi için eğitimle ilgili üst politika belgeleri incelenmiştir. Üst politika belgeleri; temel üst politika belgeleri ile sektörel ve tematik strateji belgeleri olarak iki bölümde ele alınmıştır. Analiz edilen belgelerden 2024-2028 Stratejik Planı'nın stratejik amaç, hedef, performans göstergeleri ve stratejilerinin hazırlanması aşamasında yararlanılmıştır.

Üst Politika Belgesi	İlgili Bölüm/Referans	Verilen Görevler/İhtiyaçlar
On İkinci Kalkınma Planı	Eğitim	658, 659, 660 Sayılı Amaç Maddeleri ve Bunlara Bağlı Politika ile Tedbir Maddeleri
Orta Vadeli Program(2024-2026)	Afet Yönetimi	1 Tedbir
	Dijital Dönüşüm	4 Tedbir
	İklim Değişikliği Mevzuatı	1 Tedbir
Cumhurbaşkanlığı 2024 Yıllık Programı	Eğitim	P661.1, 661.4, P. 661, P. 662, P. 663, P.664, P.665, P.666, P.667, P.668, P.670, P.672, P.675, P.676, P.678, P.680, P.681 Sayılı Politika ve Tedbir Maddeleri
M.E.B. Stratejik Planı	Amaç 1	Hedef 1.1, Hedef 1.2, Hedef 1.3, Hedef 1.4
	Amaç 4	Hedef 4.1, Hedef 4.2, Hedef 4.3
	Amaç 5	Hedef 5.1, Hedef 5.2, Hedef 5.3, Hedef 5.5
	Amaç 7	Hedef 7.1, Hedef 7.2, Hedef 7.3, Hedef 7.4, Hedef 7.5
Bursa İl M.E.M. Stratejik Planı		
Osmangazi İlçe M.E.M.Stratejik Planı		

2.5. Faaliyet Alanları ile Ürün/Hizmetlerin Belirlenmesi

Mevzuat analizi çıktıları neticesinde görev ve sorumluluklar dikkate alınarak okulumuzun sunduğu temel hizmetler belirlenmiştir. Belirlenen hizmetler Tabloda belirtildiği gibi belirli faaliyet alanları altında gruplandırılmıştır

Okul Faaliyet Alanları ve Hizmetler

Faaliyet Alanı	Hizmetler
Eğitim ve Öğretim	Okul öncesi ve ilkokula kayıt etme-kayıt erteleme ve nakil işlemleri
	Devam ve devamsızlık işlemleri
	Sınıf geçme, kalma ve sınıf yükseltme işlemleri
	Öğrenci Belgesi, Öğrenim Belgesi ve Diploma Kayıt Örneği İşlemleri
	İYEP
Rehberlik	Okula uyum ve oryantasyon faaliyetleri
	Öğrencilere eğitsel tanılama ve yönlendirme işlemleri
	Öğrenci ve velilere kişisel, eğitsel ve mesleki rehberlik faaliyetleri
Sosyal	Geziler yapılması
Sportif	Geleneksel çocuk oyunları
Kültürel ve Sanatsal	Görsel sanatlar ve sıfır atık çalışmaları
İnsan Kaynakları	Okul temelli mesleki gelişim faaliyetleri
Okul Aile Birliği	Kermes, STK destek çalışmaları
Ölçme Değerlendirme	Öğretim programı kazanımlarına ulaşma da süreç değerlendirme faaliyetleri
Ders Dışı Faaliyetler	Zeka Oyunları ve Halk Oyunları Çalışmaları

2.6. Paydaş Analizi

Mollafenari Şehit Sinan Yaylı İlkokulu Stratejik Planlama Ekibi olarak planımızın hazırlanması aşamasında katılımcı bir yapı oluşturmak için ilgili tarafların görüşlerinin alınması ve plana dahil edilmesi gerekli görülmüş ve bu amaçla paydaş analizi çalışması yapılmıştır. Ekibimiz tarafından iç ve dış paydaşlar belirlenmiş, bunların önceliklerinin tespiti yapılmıştır.

Paydaş görüş ve beklentileri SWOT (GZFT) Analizi Formu, Çalışan Memnuniyeti Anketi, Öğrenci Memnuniyeti Anketi, Veli Anketi Formu kullanılmaktadır. Aynı zamanda öğretmenler kurulu toplantıları, Zümre toplantıları gibi toplantılarla görüş ve beklentiler tutanakla tespit edilmekte Okulumuz bünyesinde değerlendirilmektedir.

Milli Eğitim Bakanlığı, Kaymakamlık, İlçe Milli Eğitim Müdürlükleri, Okullar, Yöneticiler, Öğretmenler, Özel Öğretim Kurumları, Öğrenciler, Okul aile birlikleri, Memur ve Hizmetli, Belediye, İl Sağlık Müdürlüğü, Meslek odaları, Sendikalar, Vakıflar, Muhtarlıklar, Tarım İlçe Müdürlüğü, Sivil Savunma İl Müdürlüğü, Türk Telekom İlçe Müdürlüğü, Medya...vb.

Paydaş Analizi ve Sınıflamasında Kullanılan Kavramlara İlişkin Açıklamalar:

Paydaş: Kurumun gerçekleştirdiği faaliyetlerden etkilenen taraflardır. Paydaşlar şu başlıklarda ele alınmaktadır.

Lider: Kurumda herhangi bir kademede görev alan çalışanlar içerisinde liderlik özellikleri olan kişilerdir.

Çalışan : Kurum çalışanlarıdır.

Müşteri: Ürün, hizmet veya süreçten etkilenen veya satın alıp kullanan herkeştir. İki çeşit müşteri vardır. Dış müşteriler; hizmet veren kuruma mensup olmayan, ancak ürün/hizmetten yararlanan veya ondan etkilenenlerdir. İç müşteriler; kurumda çalışanlardır.

Temel Ortak: Kurumun faaliyetlerini gerçekleştirmek üzere kendi seçimine bağlı olmaksızın zorunlu olarak kurulmuş olan ortaklıklardır.(yapısal bağlılık gibi)

Stratejik Ortak: Kurumun faaliyetlerini gerçekleştirmek üzere kendi seçimi üzerine kurduğu ortaklıklardır.

Tedarikçi: Kurumun faaliyetlerini gerçekleştiren ihtiyaç duyduğu kaynakları temin eden kurum/kuruluşlardır.

Ürün/Hizmet: Herhangi bir hizmet/üretim sürecinin çıktısıdır.

TABLO : PAYDAŞ ANALİZİ

PAYDAŞ ANALİZİ								
PAYDAŞIN ADI	PAYDAŞ TÜRÜ	NEDEN PAYDAŞ	HEDEF KİTLE / YARARLANICI	TEMEL ORTAK	STRATEJİK ORTAK	ÇALIŞAN	TEDARİKÇİ	Önem derecesi
								1. Önemli 2. Önemli
Milli Eğitim Bakanlığı	Dış Paydaş	MEB politika üretir, genel bütçe merkezden gelir, Hesap verilen mercidir.		√			√	1
Valilik ve Kaymakamlık	Dış Paydaş	Kurumumuzun üstü konumunda olup, hesap verilecek mercidir.		√				1
İl ve İlçe Milli Eğitim Müdürlüğü	Dış Paydaş	Müdürlüğüne bağlı okul ve kurumları belli bir plan dâhilinde yönetmek ve denetlemek, inceleme ve soruşturma işlerini yürütmek.	√	√				1
Okullar	Dış Paydaş	İlk ve Ortaokullar tedarikçi konumundadır. Ortaöğretimler stratejik ortağımızdır.	√	√	√		√	1
Yönetici ve Öğretmenler	İç Paydaş	Hizmet veren personeldir.	√	√	√	√		1
Özel Öğretim Kurumları	Dış Paydaş	Eğitim öğretim hizmetlerinde tamamlayıcı unsurdur.	√		√			2
Öğrenciler	İç Paydaş	Hizmetin sunulduğu paydaşlardır. İç ve dış paydaş kabul edilebileceği gibi iç paydaş görülmesi daha uygundur.	√	√	√			1
Okul Aile Birlikleri	İç Paydaş	Okulun eğitim öğretim ortamları ve imkânlarının zenginleştirilmesi için çalışır.		√	√	√	√	1
Memur ve Hizmetliler	İç Paydaş	Görevli personeldir.		√	√	√		1
Belediye	Dış Paydaş	Çevre düzenlemesi altyapıyı hazırlar.	√		√		√	2
İlçe Toplum Sağlığı Merkezi	Dış Paydaş	Sağlık taramaları yapar ve koruyucu sağlık önlemleri alır.		√				2
Meslek odaları	Dış Paydaş	Yaygın ve mesleki eğitim hizmetlerini yapar.			√			2
Sendikalar	Dış Paydaş	Personel örgütlenmesi yapar.			√	√		2
Vakıflar	Dış Paydaş	Okul öncesi ve yaygın eğitim çalışmalarında destek sunar.			√			2
Muhtarlıklar	Dış Paydaş	Halk ile iletişimi gerçekleştirir.	√		√		√	2
Tarım İlçe Müdürlüğü	Dış Paydaş	Yaygın eğitime yönelik çalışmalar yapar.	√		√			2
Sivil Savunma İl Müdürlüğü	Dış Paydaş	Sivil savunma hizmetleri yürütür.			√			2
Türk Telekom İl Müdürlüğü	Dış Paydaş	Haberleşme ve iletişim eksikliklerini giderir.			√		√	2
Medya	Dış Paydaş	Yazılı, sözlü ve görsel yayın yapar.	√		√			2

TABLO:PAYDAŞ LİSTESİ

PAYDAŞ LİSTESİ								
Paydaşlar	Kurum İçi-Dışı		Paydaş Türü					
	İç Paydaş	Dış Paydaş	Lider	Çalışanlar	Hedef Kitle	Temel Ortak	Stratejik Ortak	Tedarikçi
Yöneticilerimiz	√		√	√				
Öğretmen	√		√	√				
Öğrenci	√				√			
Veli	√				√		0	0
Okul Aile Birliği	√				√	√	√	
Memur ve Hizmetliler	√			√				
Resmi Okullarımız / Kurumlarımız		√				√		
Özel - Okullarımız / Kurumlarımız		√				√		
Bursa Valiliği		√				√		
Büyükşehir Belediye Başkanlığı		√					√	
Bölge İdare Mahkemesi Başkanlığı		√					√	
İl Kuvvet Komutanlıkları		√					0	
İl Emniyet Müdürlüğü		√					0	
İlçe Emniyet Müdürlüğü		√					0	
Semt Karakolu		√				√	√	
Kaymakamlığı		√				√	√	
İlçe Milli Eğitim Müdürlüğü		√				√		
Belediye Başkanlığı		√					√	√
Mal Müdürlüğü		√					√	
Üniversiteler		√			0		√	0
Aile Politikalar Md.lüğü		√			0		√	0
Ulusal Ajans		√					√	√
Medya		√					0	
Eğitim Sendikaları		√					0	
Türkiye İstatistik Kurumu Bölge Müdürlüğü		√					0	0
Bayındırlık ve İskân İl Müdürlüğü		√					0	
İl Sağlık Müdürlüğü		√					0	0
İlçe Toplum Sağlığı Merkezi		√					√	
Semt Kliniği		√					√	
Tarım İl Müdürlüğü		√					0	0
İl Kültür ve Turizm Müdürlüğü		√					√	
Çevre ve Orman İl Müdürlüğü		√					0	
Türk Telekom Bölge Müdürlüğü		√						√
Devlet Tiyatrosu Müdürlüğü		√					0	
Meteoroloji Bölge Müdürlüğü		√					0	
Sivil Toplum Kuruluşları (Vakıf - Dernek)		√					0	0
Kantin İşleticileri		√					√	√
Servis İşleticileri		√					√	√
Özel Sektör		√			0		0	0
O: Bazı Paydaşlar, bir kısmı ile ilişki vardır.								
V: Paydaşların tamamı								

Önceliklendirilen paydaşlar bu aşamada kapsamlı olarak değerlendirilir. Paydaşlar değerlendirilirken cevap aranabilecek sorular şunlardır:

- Paydaş, Okulun hangi faaliyeti/hizmeti ile ilgilidir?
- Paydaşın Okulun beklentileri nelerdir?
- Paydaş, Okulun faaliyetlerini/hizmetlerini ne şekilde etkilemektedir?(olumlu-olumsuz)
- Paydaşın Okulun etkileme gücü nedir?
- Paydaş, Okulun faaliyetlerinden/hizmetlerinden ne şekilde etkilenmektedir? (olumlu-olumsuz)

Paydaş analizi kapsamında, Okulun sunduğu ürün/hizmetlerle bunlardan yararlananlar ilişkilendirilir. Böylece, hangi ürün/hizmetlerden kimlerin yararlandığı açık bir biçimde ortaya konulur. Ürün/Hizmet Tablosu, yararlanıcıların ilgili olduğu ürün/hizmetleri bir arada görebilmek ve her bir ürün/hizmetin hangi yararlanıcıları ilgilendirdiğini görselleştirebilmek için faydalı bir araçtır

TABLO : YARARLANICI ÜRÜN TABLOSU

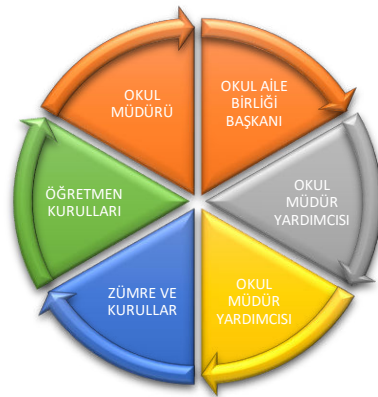
Ürün/Hizmet	Personel işleri	Rehberlik ve Yönlendirme	Öğrenci başarısının değerlendirilmesi	Öğrenci kayıt, kabul ve devam işleri	Öğrencilere Ücretsiz Ders Kitabı Dağıtım	Sınav işleri	Sınıf geçme işleri	Öğrenim belgesi	Sportif Faaliyetler	Sosyal ve Kültürel Faaliyetler	Öğrenci davranışlarının değerlendirilmesi	Öğrenci sağlığı ve güvenliği	Mezunlar (Öğrenci)	Öğrenci Servisleri	Eğitim-Öğretimi ve Yönetimi Geliştirme Çalışmaları	Fiziki Nitelik Geliştirme	Staj işleri	Okul çevre ilişkileri
Milli Eğitim Bakanlığı	√	√	√	√	√	√									√	√	√	
Bursa Valiliği	√														√	√		√
İl Milli Eğitim Müdürlüğü	√	√		√	√	√			√	√		√			√	√	√	
Osmangazi Kaymakamlığı	√				√					√					√	√		
Osmangazi İlçe Milli Eğitim Müdürlüğü	√	√	√	√	√	√	√	√	√	√	√	√	√	√	√	√	√	√
Okullar /Kurumlar		√							√	√					√	√	√	√
Özel Öğretim Kurumları		√	√			√			√	√								
Yöneticilerimiz	√	√	√	√	√	√	√	√	√	√	√	√	√	√	√	√		√
Öğretmenler	√	√	√		√	√	√		√	√	√	√	√	√	√			√
Öğrenciler		√			√	√			√	√		√	√	√				√
Okul aile birlikleri																		√
Memur ve Hizmetli	√																	√
Belediye									√	√								√
İlçe Sağlık Müdürlüğü												√						
Meslek odaları		√											√					
Eğitim Sendikaları	√														√			√
Vakıflar																√		√
Muhtarlıklar																√		√
Tarım İlçe Müdürlüğü												√						√
Sivil Savunma İl Müdürlüğü												√				√		
Türk Telekom İlçe Müdürlüğü																√		
Medya		√												√	√			√

TABLO: PAYDAŞ ÖNEM MATRİSİ

PAYDAŞ ÖNEM ETKİ MATRİSİ				
PAYDAŞIN ADI	Önem		Etki	
	Önemli	Önemsiz	Güçlü	Zayıf
Milli Eğitim Bakanlığı	√		Birlikte çalış	
Kaymakamlık	√		Birlikte çalış	
İlçe Milli Eğitim Müdürlükleri	√		Birlikte çalış	
Okullar		√		İzle
Yöneticiler	√		Çalışmalara dâhil et	
Öğretmenler	√		Çalışmalara dâhil et	
Öğrenciler	√		Çalışmalara dâhil et	
Özel Öğretim Kurumları		√		İzle
Okul Aile Birlikleri	√		Çalışmalara dâhil et	
Memur ve Hizmetliler	√		Çalışmalara dâhil et	
Belediye		√	Bilgilendir	
İlçe Sağlık Müdürlüğü		√		İzle
Meslek odaları		√	Bilgilendir	
Sendikalar		√		İzle
Vakıflar		√		İzle
Muhtarlıklar		√		İzle
Tarım İlçe Müdürlüğü		√		İzle
Sivil Savunma İl Müdürlüğü		√		İzle
Türk Telekom İlçe Müdürlüğü		√		İzle

	GÜÇLÜ	ZAYIF
ÖNEMLİ	<p>Bilgilendir - Birlikte Çalış</p> <ul style="list-style-type: none"> Öğrenciler Öğretmenler Okul Aile Birliği İlçe Milli Eğitim Müdürlüğü Kaymakamlık Okullar 	<p>Kapasiteyi geliştir, çıkarlarını gözet İzle – Birlikte Çalış</p> <ul style="list-style-type: none"> Ulusal Ajans Milli Eğitim Bakanlığı Belediye Sendikalar
ÖNEMSİZ	<p>Etkilerini gider, kendini savun Bilgilendir - Gözet</p> <ul style="list-style-type: none"> İlçe Mal Müdürlüğü Özel Eğitim Kurumları, İlçe Sağlık Müdürlüğü Meslek Odaları 	<p>İzle veya gözet</p> <ul style="list-style-type: none"> Muhtarlıklar Tarım İlçe Müdürlüğü

Kurumumuzun temel paydaşları öğrenci, veli ve öğretmen olmakla birlikte eğitimin dışsal etkisi nedeniyle okul çevresinde etkileşim içinde bulunan geniş bir paydaş kitlesi bulunmaktadır. Paydaşlarımızın görüşleri anket, toplantı, dilek ve istek kutuları, elektronik ortamda iletilen önerilerde dâhil olmak üzere çeşitli yöntemlerle sürekli olarak alınmaktadır.



Paydaş anketlerine ilişkin ortaya çıkan temel sonuçlara altta yer verilmiştir :

MEMNUNİYET ANKETİ	MOLLAFENARİ ŞEHİT SİNAN YAYLI İLKOKULU					Kesinlikle Katılıyorum	Katılıyorum	Kararsızım	Kesinlikle Katılmıyorum	Katılmıyorum
	NO	“ İÇ PAYDAŞ ÖĞRENCİ GÖRÜŞ VE DEĞERLENDİRMELERİ” ANKET FORMU (26 Yantı)								
01-	Öğretmenlerimle ihtiyaç duyduğumda rahatça görüşebiliyorum					73,1	23,1	0	3,8	0
02-	Okul müdürü ile ihtiyaç duyduğumda rahatça görüşebiliyorum					38,5	46,2	7,7	3,8	3,8
03-	Okul rehberlik servisinden yeterince yararlanabiliyorum					23,1	19,2	11,5	23,1	23,1
04-	Okula ilettiğimiz öneri ve isteklerimiz dikkate alınır.					30,8	30,8	15,4	19,2	3,8
05-	Okulda kendimi güvende hissediyorum					34,6	26,9	23,1	7,7	7,7
06-	Okulda öğrencilerle ilgili alınan kararlarda bizlerin görüşleri alınır.					26,9	50	11,5	3,8	7,7
07-	Öğretmenler yeniliğe açık olarak derslerin işlenişinde çeşitli yöntemler kullanmaktadır.					53,8	34,6	0	7,7	3,8
08-	Derslerde konuya göre uygun araç gereçler kullanılmaktadır					53,8	34,6	3,8	3,8	3,8
09-	Teneffüslerde ihtiyaçlarımı giderebiliyorum.					46,2	34,6	3,8	11,5	3,8
10-	Okulun içi ve dışı temizdir.					19,2	50	11,5	0	19,2
11-	Okulun binası ve diğer fiziki mekânlar yeterlidir..					20	24	12	12	32
12-	Okul kantininde satılan malzemeler sağlıklı ve güvenlidir.					3,8	11,5	26,9	23,1	34,6
13-	Okulumuzda yeterli miktarda sanatsal ve kültürel faaliyetler düzenlenmektedir.					23,1	30,8	15,4	19,2	11,5

NO	MOLLAFENARİ ŞEHİT SİNAN YAYLI İLKOKULU	Kesinlikle Katılıyorum	Katılıyorum	Kararsızım	Kesinlikle Katılmıyorum	Katılmıyorum
	“ İÇ PAYDAŞ ÖĞRETMEN GÖRÜŞ VE DEĞERLENDİRMELERİ” ANKET FORMU					
01-	Okulumuzda alınan kararlar, çalışanların katılımıyla alınır.	100	0	0	0	0
02-	Kurumdaki tüm duyurular çalışanlara zamanında iletilir.	100	0	0	0	0
03-	Her türlü ödüllendirmede adil olma, tarafsızlık ve objektiflik esastır.	60	40	0	0	0
04-	Kendimi, okulun değerli bir üyesi olarak görürüm.	80	20	0	0	0
05-	Çalıştığım okul bana kendimi geliştirme imkânı tanımaktadır.	60	40	0	0	0
06-	Okul, teknik araç ve gereç yönünden yeterli donanıma sahiptir.	20	40	20	20	0
07-	Okulda çalışanlara yönelik sosyal ve kültürel faaliyetler düzenlenir.	60	20	20	0	0
08-	Okulda öğretmenler arasında ayırım yapılmamaktadır.	80	20	0	0	0
09-	Okulumuzda yerelde ve toplum üzerinde olumlu etki bırakacak çalışmalar yapılmaktadır.	60	40	0	0	0
10-	Yöneticilerimiz, yaratıcı ve yenilikçi düşüncelerin üretilmesini teşvik etmektedir.	80	20	0	0	0
11-	Yöneticiler, okulun vizyonunu, stratejilerini, iyileştirmeye açık alanlarını vs. çalışanlarla paylaşır.	60	40	0	0	0
12-	Okulumuzda sadece öğretmenlerin kullanımına tahsis edilmiş yerler yeterlidir.	40	60	0	0	0
13-	Alanıma ilişkin yenilik ve gelişmeleri takip eder ve kendimi güncellerim	80	20	0	0	0

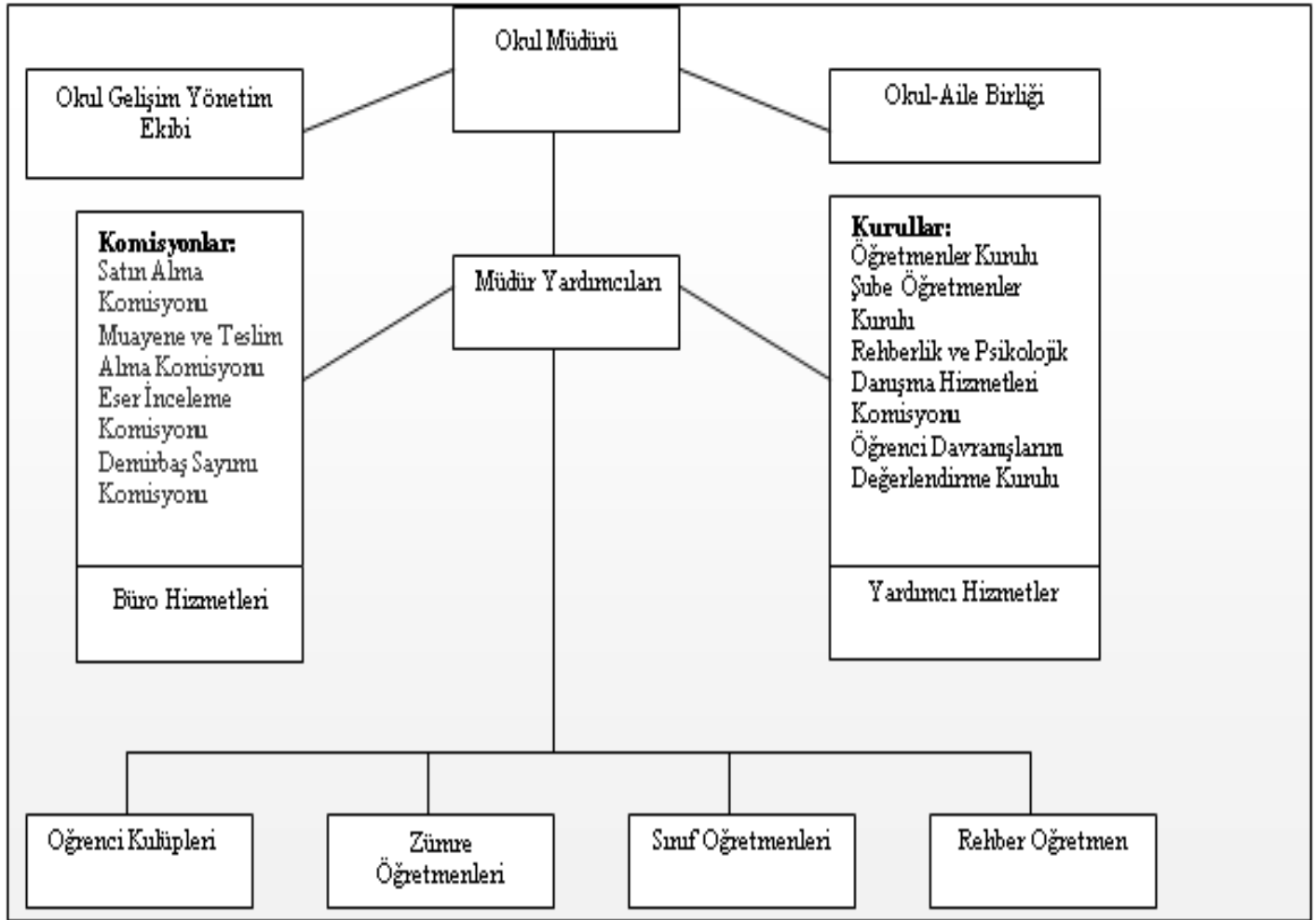
NO	MOLLAFENARİ ŞEHİT SİNAN YAYLI İLKOKULU	Kesinlikle Katılıyorum	Katılıyorum	Kararsızım	Kesinlikle Katılmıyorum	Katılmıyorum
	“ DIŞ PAYDAŞ VELİ GÖRÜŞ VE DEĞERLENDİRMELERİ” ANKET FORMU (66 Yanıt)					
01-	İhtiyaç duyduğumda okul çalışanlarıyla rahatlıkla görüşebiliyorum.	51,6	40,6	1,6	3,1	3,1
02-	Bizi ilgilendiren okul duyurularını zamanında öğreniyorum.	48,4	45,3	0	1,6	4,7
03-	Öğrencimle ilgili konularda okulda rehberlik hizmeti alabiliyorum.	25,4	27	17,5	6,3	23,8
04-	Okula ilettiğim istek ve şikâyetlerim dikkate alınmıyor.	28,6	39,7	14,3	11,1	6,3
05-	Öğretmenler yeniliğe açık olarak derslerin işlenişinde çeşitli yöntemler kullanmaktadır.	43,8	46,9	6,3	1,6	1,6
06-	Okulda yabancı kişilere karşı güvenlik önlemleri alınmaktadır.	25,4	28,6	19	7,9	19
07-	Okulda bizleri ilgilendiren kararlarda görüşlerimiz dikkate alınır.	21,9	46,9	10,9	12,5	7,8
08-	E-Okul Veli Bilgilendirme Sistemi ile okulun internet sayfasını düzenli olarak takip ediyorum.	25,4	46	9,5	11,1	7,9
09-	Çocuğumun okulunu sevdiğini ve öğretmenleriyle iyi anlaşmış olduğunu düşünüyorum.	48,4	43,8	3,1	3,1	1,6
10-	Okul, teknik araç ve gereç yönünden yeterli donanıma sahiptir.	15,6	20,3	28,1	18,8	17,2
11-	Okul her zaman temiz ve bakımlıdır.	14,1	48,4	10,9	17,2	9,4
12-	Okulun binası ve diğer fiziki mekânlar yeterlidir.	10,9	28,1	23,4	18,8	18,8
13-	Okulumuzda yeterli miktarda sanatsal ve kültürel faaliyetler düzenlenmektedir..	9,4	28,1	15,6	26,6	20,3

2.7. Kuruluş İçi Analiz

Kurum içi ve dışı analiz çalışmaları kapsamında okulumuzun teşkilat yapısı, insan kaynakları, mali kaynakları, istatistiki verileri, teknolojik alt yapısı ve teknolojiyi kullanma düzeyi, kurumun bina envanteri ile diğer varlıkları, kurumda kullanılan raporlama sistemi, kurumun yapısı ve görev alanları yer almaktadır. Okulumuzun bu alanlardaki mevcut durumu hakkında bilgi toplanmış ve bu bilgiler değerlendirilerek kurum hakkında sonuçlara ulaşılmıştır. Sonuçlar analiz edilerek Okulumuzun güçlü ve zayıf yönleri ortaya konmuştur.

2.7.1. Teşkilat Şeması

TABLO: TEŞKİLAT ŞEMASI



TABLO : OKULDA OLUŞTURULAN BİRİMLER

Görevler	Görevle İlgili bölüm, birim, kurul/komisyon	Görevle İlgili işbirliği(paydaşlar)	Hedef Kitle
Okul ve aile iş birliğini sağlamak, okula maddi kaynak oluşturmak	Okul Aile Birliği	Okul yönetimi, öğretmen ve diğer çalışanlar	Öğrenci
Eğitim-öğretimin planlanması ve yönetim ile ilgili en üst karar alma organı	Öğretmenler Kurulu	Okul Yönetimi, Öğretmenler	Öğrenci
Satın alma ile ilgili işlemler	Satın Alma Komisyonu	Okul Yönetimi	-
Öğrenci sosyal ve kişilik hizmetlerinin planlanması ve geliştirilmesi	Psikolojik Danışma ve Rehberlik Hizmetleri Yürütme Komisyonu	Sınıf Rehber Öğretmenleri, Okul Yönetimi	Öğrenci
Öğrenci davranışlarının değerlendirilmesinin yapılması, gerekli yaptırım ve ödüllendirme işlemlerinin yapılması.	Öğrenci Davranışları Değerlendirme Kurulu	Okul Yönetimi, Sınıf Rehber Öğretmenleri	Öğrenci
Sosyal etkinliklerin planlanması ve uygulanması	Sosyal Etkinlikler Kurulu	Okul Yönetimi, Okul Aile Birliği	Öğrenci
Paylaşımçı ve iş birliğine dayalı yönetim anlayışıyla eğitim-öğretimin niteliğini ve öğrenci başarısını artırmak, okulun fizikî ve insan kaynaklarını geliştirmek, öğrenci merkezli eğitim yapmak, eğitimde planlı ve sürekli gelişim sağlamak	Okul Gelişim Yönetim Ekibi	Okul Yönetimi, Öğretmenler, Veliler	Öğrenci

İsmail KOCA
Okul Müdürü

Nilgün GÜL
Müdür Yrd.

Zehra BAYRAKTAR (Okul öncesi Öğrt.)
Leyla AĞÇAL (İngilizce Öğrt.)
Sinem GÖNTEKİ(Sınıf Öğrt.)
Elif TEKİN ÖZÜSAĞLAM (Sınıf Öğrt.)
Alper YILMAZ (Sınıf Öğrt.)
Ebru DAYAN (Sınıf Öğrt.)
Günseli KESKİN (Sınıf Öğrt.)
Meral BİLGİÇ (Sınıf Öğrt.)
Semra ÖZTANIR (Sınıf Öğrt.)
Nuray TOKSÖZ (Sınıf Öğrt.)

2.7.2.İnsan Kaynakları

Unvan	Erkek	Kadın	Toplam
Okul Müdürü ve Müdür Yardımcısı	1	1	2
Sınıf Öğretmeni	1	7	8
Okul Öncesi Öğretmeni	0	1	1
Branş Öğretmeni	0	1	1
Rehber Öğretmen	0	0	0
İdari Personel	0	0	0
Yardımcı Personel	0	0	0
Güvenlik Personeli	0	0	0
Toplam Çalışan Sayıları	2	10	12

2.7.3.Teknolojik Düzey

Teknolojik kaynaklar başta olmak üzere okulumuzda bulunan çalışır durumdaki donanım malzemesine ilişkin bilgiye alttaki tabloda yer verilmiştir.

Teknolojik Kaynaklar Tablosu

Akıllı Tahta Sayısı	8	TV Sayısı	2
Masaüstü Bilgisayar Sayısı	3	Yazıcı Sayısı	3
Taşınabilir Bilgisayar Sayısı	1	Fotokopi Makinası Sayısı	1
Projeksiyon Sayısı	1	İnternet Bağlantı Hızı	50 MBİT
Kamera Sayısı	8		

2.7.4.Mali Kaynaklar

Okul Aile Birliği çalışanları, Okul Gelişim Yönetim Ekibi ve toplantılarda birlikte olunarak bilgi birikimi aktarılmaktadır. Ayrıca tüm gelir ve giderler Tefbis sistemine işlenmektedir.Okulumuzun , okul aile birliği gelirleri ve diğer katkılarda dâhil olmak üzere gelir ve giderlerine ilişkin son iki yıl gerçekleşme bilgileri alttaki tabloda verilmiştir.

Tablo:Gelir Ve Gider Tablosu

Kaynaklar	2022	2023
Gelir Miktarı	36.198,04	63.770,19
Gider Miktarı	29.154,99	19.657,47

Tablo: Harcama Kalemler

Harcama Kalemi	Çeşitleri
Kırtasiye	Muhtelif kırtasiye ve sarf malzemesi alımları,
Temizlik	Temizlik malzemeleri alımı,
Sosyal - Sportif faaliyetler	Etkinlikler ile ilgili ödül, ulaşım vb. giderler,
Onarım	Okul binası ve tesisatlarıyla ilgili her türlü küçük onarım; makine, bilgisayar, yazıcı vb. bakım giderleri,

Tablo : Kaynak Tablosu

Kaynaklar	2024	2025	2026	2027	2028
Genel Bütçe	46.800	56.000	67.000	80.000	97.000
Okul Aile Birliği	20.000	30.000	40.000	50.000	50.000
Özel İdare					
Kira Gelirleri	10.000	15.000	15.000	20.000	20.000
Döner Sermaye					
Dış Kaynak/Projeler					
Diğer					
TOPLAM	86.800	101.000	122.000	140.000	167.000

2.7.5.İstatistik Veriler**Okulumuz Bina ve Alanları**

Okul Bölümleri		Özel Alanlar	Var	Yok
Okul Kat Sayısı	3	Çok Amaçlı Salon		X
Derslik Sayısı	10	Çok Amaçlı Saha		X
Derslik Alanları (m2)	48	Kütüphane	X	
Kullanılan Derslik Sayısı	9	Fen Laboratuvarı		X
Şube Sayısı	9	Bilgisayar Laboratuvarı		X
İdari Odaların Alanı (m2)	24m2	İş Atölyesi		X
Öğretmenler Odası (m2)	12m2	Beceri Atölyesi		X
Okul Oturma Alanı (m2)	350m2	Pansiyon		X
Okul Bahçesi (Açık Alan)(m2)	1248m2	Destek Eğitim Odası		X
Okul Kapalı Alan (m2)	350m2	Resim Atölyesi		X
Kantin (m2)	35m2	Öz Eğitim Sınıfı		X
Tuvalet Sayısı	9			

Okul Künyesi;Okulumuzun temel girdilerine ilişkin bilgiler altta yer alan okul künyesine ilişkin tabloda yer almaktadır.

Temel Bilgiler Tablosu- Okul Künyesi

İli: BURSA		İlçesi: OSMANGAZİ			
Adres:	Mollafenari Mahallesi, 14. Mutlu Sk. No:9, 16040 Osmangazi/Bursa	Coğrafi Konum (link):	https://maps.app.goo.gl/qqZqvjKLME5z3c4N6		
Tel:	0224 221 03 67	Faks Numarası:			
e- Posta Adresi:	718827@meb.k12.tr	Web sayfası adresi:	https://mollafenari.meb.k12.tr		
Kurum Kodu:	718827	Öğretim Şekli:	Tam Gün		
Okulun Hizmete Giriş Tarihi : 1994 - 1995		Toplam Çalışan Sayısı	12		
Öğrenci Sayısı:	Kız	111	Öğretmen Sayısı	Kadın	9
	Erkek	132		Erkek	1
	Toplam	243		Toplam	10
Derslik Başına Düşen Öğrenci Sayısı	24	Şube Başına Düşen Öğrenci Sayısı	27		
Öğretmen Başına Düşen Öğrenci Sayısı	24	Şube Başına 30'dan Fazla Öğrencisi Olan Şube Sayısı	4		
Öğrenci Başına Düşen Toplam Gider Miktarı	80,89 TL	Öğretmenlerin Kurumdaki Ortalama Görev Süresi	7		

Sınıf ve Öğrenci Bilgileri

Okulumuzda yer alan sınıfların öğrenci sayıları alttaki tabloda verilmiştir.

SINIFI	Erkek	Kız	Toplam
Ana Sınıfı A	12	7	19
1/A	16	15	31
1/B	18	13	31
2/A	16	18	34
2/B	20	14	34
3/A	16	8	24
3/B	11	17	28
4/A	13	9	22
4/B	10	10	20

2.8. Dış Çevre Analizi (Politik, Ekonomik, Sosyal, Teknolojik, Yasal ve Çevresel)

Çevre analiziyle okul/kurum üzerinde etkili olan veya olabilecek politik,ekonomik,sosyo-kültürel, teknolojik, yasal çevresel dış etkenlerin tespit edilmesi amaçlanır. Dış çevreyi oluşturan unsurlar(nüfus,demografik yapı,coğrafi alan,kentsel gelişme,sosyokültürel hayat, ekonomik, sosyal, politik, kültürel durum, çevresel, teknolojik ve rekabete yönelik etkenler vb.) okul ve kurumun kontrolü dışındaki koşullara bağlı ve farklı eğilimlere sahiptir.Bu unsurlar doğrudan veya dolaylı olarak okul/kurumun faaliyet alanlarını etkilemektedir.

Bu bölümde,okul/kurumu etkileyen yada etkileyebilecek dış çevre eğilimleri ve koşulları değerlendirilir.

Bu analiz ile elde edilen veriler, GZFT analizinin “fırsatlar” ve“tehditler” bölümlerinin oluşturulmasında zemin oluşturur. Tespit ile ihtiyaçların belirlenmesi ise stratejilerin geliştirilmesinde önemli bir rol oynayacaktır.

Söz konusu etkenlerin tespit edilmesinde PESTLE matrisinden faydalanılır.

Okul ve kurum dış çevrede meydana gelebilecek değişiklikleri sürekli olarak izleyerek analiz etmek, ortaya çıkabilecek fırsat-tehditleri önceden tahmin edip gerekli önlemleri almak zorundadır.

Okul/kurum içi analizde, sağlıklı bir şekilde ortaya konan güçlü ve zayıf yönler, çevre analizi aşamasında elde edilecek fırsatlar ve tehditler ile birlikte değerlendirilerek en uygun stratejiler belirlenmelidir.

Tablo :PESTLE Analiz Tablosu

Politik-Yasal etkenler	Ekonomik etkenler
<ul style="list-style-type: none">• Kalkınma Planı ve Orta Vadeli Program,• Bakanlık, il ve ilçe stratejik planlarının incelenmesi,• Yasal yükümlülüklerin belirlenmesi,• Oluşturulması gereken kurul ve komisyonlar,• Okul/kurum çevresindeki politik durum.	<ul style="list-style-type: none">• Okul/kurumun bulunduğu çevrenin genel gelir durumu,• İş kapasitesi,• Okul/kurumun gelirini arttırıcı unsurlar,• Okul/kurumun giderlerini arttıran unsurlar,• Tasarruf sağlama imkânları,• İşsizlik durumu,• Mal-ürün ve hizmet satın alma imkânları,• Kullanılabilir bütçe
Sosyokültürel etkenler	Teknolojik etkenler
<ul style="list-style-type: none">• Kariyer beklentileri,• Ailelerin ve öğrencilerin bilinçlenmeleri,• Aile yapısındaki değişimler (geniş aileden çekirdek aileye geçiş, erken yaşta evlenme vs.),• Nüfus artışı,• Göç,• Nüfusun yaş gruplarına göre dağılımı,• Hayat beklentilerindeki değişimler (Hızlı para kazanma hırısı, lüks yaşama düşkünlük, kırsal alanda kentsel yaşam),• Beslenme alışkanlıkları,• Değerler, mesleki etik kuralları vb.	<ul style="list-style-type: none">• Okul/kurumun teknoloji kullanım durumu• e- Devlet uygulamaları,• Dijital Platformlar üzerinden uzaktan eğitim imkânları,• Okul/kurumun sahip olmadığı teknolojik araçlar• Personelin ve öğrencilerin teknoloji kullanım kapasiteleri,• Personelin ve öğrencilerin sahip olduğu teknolojik araçlar,• Teknoloji alanındaki gelişmeler• Teknolojinin eğitimde kullanımı
Çevresel Etkenler	
<ul style="list-style-type: none">• Hava ve su kirlenmesi,• Toprak yapısı,• Bitki örtüsü,• Doğal kaynakların korunması için yapılan çalışmalar,• Çevrede yoğunluk gösteren hastalıklar,• Doğal afetler (deprem kuşağında bulunma, Covid 19, kene vakaları vb.)	

2.9. Güçlü ve Zayıf Yönler ile Fırsatlar ve Tehditler (GZFT) Analizi

Stratejik planlamanın en önemli unsurlarından biri GZFT analizidir. GZFT analizi, kuruluşun kendisinin ve kuruluşu etkileyen koşulların sistemli olarak incelenmesidir. GZ kuruluş içi analiz kısmını; FT ise çevre analizi kısımlarını oluşturur. GZFT analizinde iç paydaşların görüşlerine ağırlık verecek ve kurum içi katılımı en üst seviyede sağlayacak bir yöntem kullanılmıştır. Her birim için ayrı ayrı yapılan çalıştaylar ve atölye çalışmalarında çalışanların, kendi birimlerine yönelik güçlü ve zayıf yanları, fırsat ve tehditleri sıralamaları ve önceliklendirmeleri sağlanmıştır. Hazırlanan GZFT listeleri Stratejik Plan Ekibi tarafından gözden geçirilerek kurumsal GZFT analizi yapılmıştır. GZFT analizinden elde edilen veriler, ‘Geleceğe Yönelim’ bölümündeki amaç ve hedeflerin oluşmasına katkı sağlamıştır.

Güçlü Yanlar

<u>Öğrenciler</u>	Öğrencilerin yeteneklerine, ilgi alanlarına odaklanabilmelerinin teşvik edilmesi Eğitim bölgemizde, özel eğitime ihtiyacı olan bireylere büyük oranda ulaşıyor olması
<u>Çalışanlar</u>	Kurum personelinin sosyal bağları güçlü, ekip çalışmasına açık, genç ve dinamik olması Öğretmen kadrosunun özverili, öğrenmeye açık, kendini geliştirme arzusunda olması
<u>Veliler</u>	Öğretmen ve yöneticilerin velilerle iyi iletişim kurabilmeleri
<u>Bina ve Yerleşke</u>	Fiziki durumunda sürekli iyileşme olması
<u>Donanım</u>	Kurumun teknolojik donanımları ve iletişim alt yapı sistemlerinin ihtiyacı karşılayacak düzeyde olması, bilgiye ulaşımın kolay olması
<u>Bütçe</u>	Okula yapılan bağış ve yardımların artıyor olması
<u>Yönetim Süreçleri</u>	Eğitim-öğretim, insan kaynakları ve etkinliklerdeki başarısı Stratejik yönetim ve planlamaya önem veren kurum liderinin olması
<u>İletişim Süreçleri</u>	Okul Aile Birliği’nin okul idaresi ile uyum içinde ve faal çalışması

Zayıf Yanlar

<u>Öğrenciler</u>	Okul ve kurumlarda demokrasi kültürünün ve demokratik tutumların istenen düzeyde olmaması
<u>Çalışanlar</u>	Hizmet içi eğitim faaliyet çeşitliliğinin ilgi ve talebe göre yeterli olmaması AB Projeleri kapsamındaki yurt dışı faaliyetlerinin etkili bir şekilde yürütülememesi
<u>Veliler</u>	Okulumuzda özel eğitim ve kaynaştırma önerilen özel eğitim öğrencilerinin kayıtları ile ilgili (ek bir düzenleme ve sorumluluk getireceği düşüncesinden kaynaklı) gönülsüzlük olması
<u>Bina ve Yerleşke</u>	Okulun merkeze yakın olmasına rağmen ulaşım zorluklarının olması
<u>Donanım</u>	Okullarda sosyal, kültürel ve sportif etkinlikler için gerekli fiziki alan ve donanımın yetersiz olması
<u>Bütçe</u>	Okul aile birliği ve düşük bir kantin geliri dışında herhangi bir gelirinin olmaması
<u>Yönetim Süreçleri</u>	Stratejik yönetim ve planlama anlayışının kurumlarda yerleşmemiş olması Okul ve kurum personelinin stratejik planların uygulanabilirliğine inancının zayıf olması
<u>İletişim Süreçleri</u>	Üniversitelerle ve STK ile yeterli düzeyde iş birliğinin olmaması

Fırsatlar

<u>Politik</u>	Bakanlığın özel eğitimi öncelikli olarak görmesi Avrupa birliğine tam üyelik süreci ve AB fonlarından yararlanma imkânlarının devam etmesi
<u>Ekonomik</u>	İlçemizin sanayinin yoğun olduğu bir bölgede bulunması
<u>Sosyolojik</u>	İlçemizdeki ailelerin sosyal, kültürel ve ekonomik düzeylerinin yükseliyor olması Eğitimin, çocukların gelişimi ve örgün eğitimdeki başarıları üzerindeki etkilerine dair ulusal farkındalığın artması Eğitime destek kampanyalarına ilginin devam etmesi Eğitimle ilgili halkın bilinç düzeyinde artış olması
<u>Teknolojik</u>	Teknolojik gelişmeler ve eğitim öğretimin bu gelişmelere uygun olarak yapılandırılması Bilgi ve iletişim teknolojilerinin müfredatı desteklemesi Teknolojinin gelişmesi ile bilgiye ulaşımın kolay olması
<u>Mevzuat-Yasal</u>	Bakanlığın Doküman Yönetim sistemiyle yazışmaları e-ortamda daha hızlı yapılması, takibinin kolay olması e-Okul, Mebbis ve e-Devlet uygulamalarının varlığı
<u>Ekolojik</u>	İlimizin jeopolitik konumunun önemli olması, iklim şartlarının elverişli olması

Tehditler

<u>Politik</u>	Bakanlığın politikalarının çok sık değişmesi öğretmen, öğrenci ve velileri olumsuz etkilemesi
<u>Ekonomik</u>	Öğrencilerin bilinçsizliği ve velilerin duyarsızlığı yüzünden nitelikli, eğitime ilgisiz kalması İlkokullara genel bütçeden yetersiz kaynak aktarılması
<u>Sosyolojik</u>	Okulun bulunduğu bölgenin demografik hareketliliği Toplumun eğitimle ilgili beklentilerinin akademik başarı odaklı olması, Göç nedeniyle öğrenci sayısının bazı yerleşim bölgelerinde düşerken bazı bölgelerde artmasının eğitim planlamasını olumsuz etkilemesi,
<u>Teknolojik</u>	Öğrencilerin bilgisayar oyunları ve internet üzerinden oynanan sanal oyunlara artan ilgisi İnternet Teknoloji altyapısının Bakanlık tarafından belirlenmesi nedeniyle kota yetersizliği, internet web sunucu sınırlaması olması Bilgi güvenliği konusunda artan endişeler
<u>Mevzuat-Yasal</u>	Yönetici atama yönetmeliklerinin sık değişmesi ile atama ve görevlendirmelerin yıl içinde süreli yapılması nedeniyle eğitim öğretim de yaşanan aksaklıklar Mevzuattaki sık değişiklikler
<u>Ekolojik</u>	Öğrencilerinin (velilerin) evleri okullara uzak olan öğrencilerin ulaşım zorlukları, Velilerin çalışma koşullarından dolayı öğrencilerle ilişkilerinin zayıflığı Sosyo ekonomik olarak boşanmış ailelerinin çokluğu

GZFT Stratejileri

<u>GZFT</u>	FIRSATLAR	TEHDİTLER
Güçlü Yönler	Okulun güçlü yönleri ile dış çevrenin sunduğu fırsatlardan faydalanmaya yönelik geliştirilen stratejilerdir.	Dış çevredeki tehditlerin olumsuz etkilerini, okulun güçlü yönlerini kullanarak en aza indirmeye yönelik geliştirilen stratejilerdir.
Zayıf Yönler	Okulun zayıf yönlerinin olumsuz etkilerini en aza indirirken fırsatların olası olumlu etkilerinden azami düzeyde yararlanmaya yönelik geliştirilen stratejilerdir.	Zayıf yönler ve tehditlerin olumsuz etkilerini en aza indirmeye yönelik geliştirilen stratejilerdir.

2.10. Tespit ve İhtiyaçların Belirlenmesi

Özel eğitim ihtiyacı olan öğrencilerimize yönelik etkinlikler yapılması,
Okula uyum ve devamsızlık problemi yaşayan öğrencilerimizin okula devamının sağlanması,
İdarecilere ve öğretmenlere yönelik hizmet içi eğitimlere katılımın artırılması,
Eğitim öğretim sürecinde sanatsal, sportif ve kültürel faaliyetlerin ve katılımın artırılması,
Okuma kültürü kazandırma etkinliklerinin yapılması,
Donatım eksiklerinin giderilmesi,
Eğitim ve sosyal ortamlarının fiziki olarak iyileştirilmesi,

Gelişim ve Sorun Alanları

Gelişim ve sorun alanları analizi ile GZFT analizi sonucunda ortaya çıkan sonuçların planın geleceğe yönelik bölümü ile ilişkilendirilmesi ve buradan hareketle hedef, gösterge ve eylemlerin belirlenmesi sağlanmaktadır.

Gelişim ve sorun alanları ayrımında eğitim ve öğretim faaliyetlerine ilişkin üç temel tema olan Eğitime Erişim, Eğitimde Kalite ve kurumsal Kapasite kullanılmıştır. Eğitime erişim, öğrencinin eğitim faaliyetine erişmesi ve tamamlamasına ilişkin süreçleri; Eğitimde kalite, öğrencinin akademik başarısı, sosyal ve bilişsel gelişimi ve istihdamı da dâhil olmak üzere eğitim ve öğretim sürecinin hayata hazırlama evresini; Kurumsal kapasite ise kurumsal yapı, kurum kültürü, donanım, bina gibi eğitim ve öğretim sürecine destek mahiyetinde olan kapasiteyi belirtmektedir.

Eğitime Erişim	Eğitimde Kalite	Kurumsal Kapasite
Okullaşma Oranı	Akademik Başarı	Kurumsal İletişim
Okula Devam/ Devamsızlık	Sosyal, Kültürel ve Fiziksel Gelişim	Kurumsal Yönetim
Okula Uyum, Oryantasyon	Sınıf Tekrarı	Bina ve Yerleşke
Özel Eğitime İhtiyaç Duyan Bireyler	İstihdam Edilebilirlik ve Yönlendirme	Donanım
Yabancı Öğrenciler	Öğretim Yöntemleri	Temizlik, Hijyen
Hayatboyu Öğrenme	Ders araç gereçleri	İş Güvenliği, Okul Güvenliği
		Taşıma ve servis

Gelişim ve sorun alanlarına ilişkin GZFT analizinden yola çıkılarak saptamalar yapılırken yukarıdaki tabloda yer alan ayırmda belirtilen temel sorun alanlarına dikkat edilmesi gerekmektedir.

Gelişim ve Sorun Alanlarımız

EĞİTİM VE ÖĞRETİME ERİŞİM	
1	Özel Eğitime İhtiyaç Duyan Bireyler
2	Yabancı Öğrenciler
3	Okula Uyum, Oryantasyon

EĞİTİM VE ÖĞRETİMDE KALİTE	
1	Öğretmenlere yönelik hizmetiçi eğitimler.
2	Eğitim öğretim sürecinde sanatsal, sportif ve kültürel faaliyetler.
3	Yardımcı personel.
4	Okuma kültürü.

KURUMSAL KAPASİTE	
1	Okul ve kurumların fiziki kapasitesinin yetersizliği (Eğitim öğretim ortamlarının yetersizliği)
2	Okul ve kurumların sosyal, kültürel, sanatsal ve sportif faaliyet alanlarının yetersizliği
3	Eğitim, ve sosyal hizmet ortamlarının kalitesinin artırılması
4	Donatım eksiklerinin giderilmesi
5	Okullardaki fiziki durumun özel eğitime gereksinim duyan öğrencilere uygunluğu

BÖLÜM III: GELECEĞE BAKIŞ

Okul Müdürlüğümüzün Misyon, vizyon, temel ilke ve değerlerinin oluşturulması kapsamında öğretmenlerimiz, öğrencilerimiz, velilerimiz, çalışanlarımız ve diğer paydaşlarımızdan alınan görüşler, sonucunda stratejik plan hazırlama ekibi tarafından oluşturulan Misyon, Vizyon, Temel Değerler; Okulumuz üst kurulana sunulmuş ve üst kurul tarafından onaylanmıştır.

3.1.Misyon

Misyonumuz ; Mollafenari Şehit Sinan Yaylı İlkokulu İlkokulu olarak her bir öğrencimizin eşsiz potansiyelini keşfetmesine ve geliştirmesine olanak sağlayarak, onları bilgiye dayalı, düşünceli ve değerlerine bağlı bireyler olarak yetiştirmeyi amaçlıyoruz.Bunun yanında etik değerlerimizi, insanlık erdemlerimizi de öğretmeyi amaçlıyoruz.

3.2.Vizyon

Vizyonumuz ; Her yönüyle gelişmiş ve bilginin gücü ile donanmış, yenilikçi yöntem ve yaklaşımlarla eğitilmiş bireyler yetiştirme çabası içinde olan örnek bir kurum olmaktır.

3.3.Temel Değerler

İlkelerimiz ve Temel Değerlerimiz

İlkelerimiz	
1	Paydaşlar eşitlikten yararlanır.
2	Paydaşların yöneltilmesi yapılır.
3	Paydaşlara fırsat eşitliği tanınır.
4	Veli-Öğrenci-Öğretmenin işbirliği içinde çalışmaları sağlanır.
5	Değişim ve yenileşme uyum.
6	Açıklık ve erişebilirlik.
7	Katılım ve sorumluluk bir arada değerlendirilir.
8	Sürekli ve sağlıklı iletişim.
9	Hesap verebilirlik.
Temel Değerlerimiz	
1	Ülkemizin geleceğinden sorumluyuz.
2	Eğitime yapılan yardımı kutsal sayar ve her türlü desteği veririz.
3	Toplam Kalite Yönetimi felsefesini benimseriz.
4	Kurumda çalışan herkesin katılımı ile sürecin devamlı olarak iyileştirileceğine ve geliştirileceğine inanırız.
5	Sağlıklı bir çalışma ortamı içerisinde çalışanları tanıyarak fikirlerine değer verir ve işimizi önemseriz.
6	Mevcut ve potansiyel hizmet bekleyenlerin ihtiyaçlarına odaklanıriz.
7	Kendimizi geliştirmeye önem verir, yenilikçi fikirlerden yararlanırız.
8	Öğrencilerin, öğrenmeyi öğrenmesi ilk hedefimizdir.
9	Okulumuzla ve öğrencilerimizle gurur duyarız.
10	Öğrencilerimizi, yaratıcı yönlerinin gelişmesi için teşvik ederiz.
11	Öğrenme problemi olan öğrencilerimiz için özel destek programları hazırlarız.
12	Biz, birbirimize ve kendimize güveniriz.
13	Öğrencilerimiz, bütün çalışmalarımızın odak noktasıdır.

4. AMAÇ, HEDEF VE STRATEJİLERİN BELİRLENMESİ

Geleceğe yönelik “ideal” ve “ortak” bakışı yansıtmak üzere belirlenen vizyona ulaşmak için durum analizi sonucunda ortaya çıkan ihtiyaçlar çerçevesinde amaçlar ve bu amaçları gerçekleştirmeye yönelik hedefler belirlenmiştir. Amaç ve hedeflere ilişkin çalışmalar stratejik planlama ekibinin koordinasyonunda yürütülmüş. Bu çalışmalar çerçevesinde, her bir hedef için hedef kartları oluşturulmuştur.

4.1. Amaçlar

Okulumuzun amaçları, üst politika belgeleriyle okulumuza verilen görevler ile okulumuza özgü işler ve yeni politikalarla ilgili olan ihtiyaçları da kapsayan, ulaşılmak istenen nihai sonucu ifade etmek üzere Eğitime Öğretime Erişim ve Katılım, Eğitim Öğretimde Kalite ve Kurumsal Kapasitenin Geliştirilmesi temalarına yönelik oluşturulmuştur.

4.2. Hedefler

Hedefler, okulumuzun amaçlarının gerçekleştirilmesine yönelik öngörülen çıktı ve sonuçların tanımlanmış bir zaman dilimi içerisinde nitelik ve nicelik olarak ifadesi olarak hazırlanmıştır.

4.3. Performans Göstergeleri

Performans göstergeleri, okulumuzun hedeflerine ne kadar etkili bir şekilde ulaştığımızı-ulaşacağımızı gösteren ve performansı ölçülebilir ölçümlerdir.

4.4. Stratejilerin Belirlenmesi

Stratejiler, okulumuzun hedeflerine yönelik olarak belirlenmiş ve hedeflere nasıl ulaşılabileceğini gösteren kararlar bütünüdür.

Amaç, Hedef, Gösterge ve Stratejilere İlişkin Kartlar

TEMA		Eğitim Öğretime Erişim ve Katılım								
Amaç 1		Öğrencilerin eğitim öğretime etkin katılımlarıyla donanımlı olarak bir üst öğrenime geçişi sağlanacaktır								
Hedef 1.1		Öğrenme kayıpları, önleyici çalışmalar yapılarak azaltılacaktır.								
Performans Göstergeleri		Hedefe Etkisi %	Başlangıç Değeri	2024	2025	2026	2027	2028	İzleme Sıklığı	Rapor Sıklığı
PG 1.1.1 20 gün ve üzeri devamsızlık yapan öğrenci oranı (%)		25	1,7	1	0,75	0,65	0,50	0	6 ay	6 ay
PG 1.1.2 İYEP'e dahil olması beklenen öğrencilerin programa katılma oranı (%)		75	50	70	75	80	90	100	6 ay	6 ay
Koordinatör ve İş birliği Yapılacak Birimler		Okul İdaresi, Zümre başkanları, Sınıf Öğretmenleri								
Riskler		Öğrenme kayıplarının telafi edilmesi amacıyla düzenlenen mekanizmaların yetersiz kalması, Öğrencilerin okula devamının sağlanması hususunda okul-aile iş birliğinin yetersiz kalması,								
Stratejiler	S.1.1.1 ve S.1.1.2	Öğrencilerin Türkçe ve Matem dersindeki eksikleri tespit edilerek İYEP aracılığıyla akademik yeterliklerinin artırılması sağlanacaktır.								
	S.1.1.6	Öğrencilerin devamsızlık nedenleri tespit edilerek devamsızlığa neden olan etmenler giderilecektir.								
Maliyet Tahmini		8.500 ₺								
Tespitler		İYEP'e katılımın az olması, Öğrenme kayıplarını önlemeye yönelik mekanizmaların yetersiz kalması,								
İhtiyaçlar		Devamsızlığın önlenmesi ve öğrenme kayıplarının giderilmesi için rehberlik sisteminin geliştirilmesi, Öğrenme kayıplarını telafi edecek güçlü mekanizmalara ihtiyaç duyulması								

TEMA	Eđitim ve Öğretimde Kalite									
Amaç 2	Öğrencilere medeniyetimizin ve insanlığın ortak değerleriyle çağın gereklerine uygun bilgi, beceri, tutum ve davranışlar kazandırılacaktır.									
Hedef 2.1	Öğrencilere evrensel değerler, sağlıklı yaşam ve çevre bilinci duyarlılığı kazandırılacaktır.									
Performans Göstergeleri	Hedefe Etkisi %	Başlangıç Deđeri	2024	2025	2026	2027	2028	İzleme Sıklığı	Rapor Sıklığı	
PG 2.1.1 Öğrenci başına okunan kitap sayısı	60	20	22	24	27	30	33	6 ay	6 ay	
PG 2.1.3 Sağlıklı ve dengeli beslenme ile ilgili verilen eğitime katılan öğrenci oranı (%)	20	55	65	75	85	90	100	6 ay	6 ay	
PG 2.1 .7 Nezaket kurallarına yönelik yapılan etkinliklere katılan öğrenci oranı (%)	20	55	65	70	75	85	100	6 ay	6 ay	
Koordinatör ve İş birliği Yapılacak Birimler	Okul İdaresi, Zümre başkanları, Rehberlik servisi									
Riskler	Kitap okuma kültürünün oluşmaması, Sosyal medyanın olumsuz etkisi,									
Stratejiler	S.2.1.1	Okul kütüphanesi zenginleştirilecek, öğrencilerin kütüphaneden yararlanması sağlanacaktır.								
	S.2.1.4	Öğrencilere sağlıklı ve dengeli beslenmelerine yönelik bilgilendirme eğitimleri ve etkinlikler yapılacaktır.								
	S.2.1.6	Öğrencilere, nezaket ve görgü kuralları konusunda eğitimler verilerek konuya ilişkin etkinlikler düzenlenecektir.								
Maliyet Tahmini	20.000 ₺									
Tespitler	Rol model eksikliği, Yeterli farkındalık etkinliklerinin yapılmaması,									
İhtiyaçlar	Beslenme ve nezaket kuralları farkındalık etkinliklerin artırılması, Sınıf ve okul okuma saatlerinin düzenli olarak yapılması, Kütüphanedeki ve evdeki kitap seçkinliğinin artırılması,									

TEMA		Eđitim ve Öğretimde Kalite								
Amaç 3		Temel eğitimde öğrencilerin kaliteli eğitime erişimleri fırsat eşitliği temelinde artırılarak bilişsel, duyuşsal ve fiziksel olarak çok yönlü gelişimleri sağlanacak ve temel hayat becerilerini edinmiş öğrenciler yetiştirilecektir.								
Hedef 3.1		Öğrencilerin bilimsel, kültürel, sanatsal, sportif ve toplum hizmeti alanlarında ders dışı etkinliklere katılım oranı artırılabacaktır								
Performans Göstergeleri		Hedefe Etkisi %	Başlangıç Deđeri	2024	2025	2026	2027	2028	İzleme Sıklığı	Rapor Sıklığı
PG 3.1.1 Bir eğitim ve öğretim döneminde bilimsel, kültürel, sanatsal ve sportif alanlarda en az bir faaliyete katılan öğrenci oranı (%)		40	80	85	90	92	97	100	6 ay	6 ay
PG 3.1.3 Bir eğitim ve öğretim yılında yerel,ulusal ve uluslararası proje, yarışma vb. etkinliklere katılan öğrenci oranı (%)		40	57	60	65	70	75	80	6 ay	6 ay
PG 3.1.4 Okulda bir eğitim ve öğretim yılında geleneksel çocuk oyunları alt başlığında en az bir faaliyete katılan öğrenci oranı (%)		20	40	65	75	80	90	100	6 ay	6 ay
Koordinatör ve İş birliği Yapılacak Birimler		Kulüp Danışman Öğretmenleri, Sınıf ve Branş öğretmenleri								
Riskler		Öğrencilerin ve velilerin bilimsel, kültürel, sanatsal ve sportif faaliyetlere ilişkin farkındalık düzeyinin farklılık göstermesi,								
Stratejiler	S.3.1.1	Her bir öğrencinin bir kulüp faaliyetinde aktif olarak yer alması sağlanarak kulüp faaliyetlerinin etkinliği artırılabacaktır.								
	S.3.1.7	Öğrencilerin yerel, ulusal ve uluslararası proje ve yarışmalara katılmaları teşvik edilecektir.								
	S.3.1.10	Okul bahçesi çocukların geleneksel oyunlarla vakit geçirmelerini sağlayacak ve gelişimlerini destekleyecek şekilde etkin olarak kullanılacaktır.								
Maliyet Tahmini		33.500 ₺								
Tespitler		Öğrencilerin bilimsel, kültürel, sanatsal ve sportif faaliyetlere katılımının düşük olması, Ailelerin akademik kaygı sebebiyle öğrencileri sosyal ve kültürel etkinliklere daha az göndermeleri,								
İhtiyaçlar		Öğrencilerin bilimsel, kültürel, sanatsal ve sportif faaliyetlere katılması yönünde farkındalık çalışmaları yapmak.								

TEMA		Kurumsal Kapasite								
Amaç 6		Eğitim ve öğretimin niteliğinin geliştirilmesi sağlanacaktır.								
Hedef 6.1		Kurum personelinin mesleki gelişimlerinin artırılması sağlanacaktır.								
Performans Göstergeleri		Hedefe Etkisi %	Başlangıç Değeri	2024	2025	2026	2027	2028	İzleme Sıklığı	Rapor Sıklığı
PG 6.1.4 Ulusal ve uluslararası projelere katılım sağlayan öğretmen sayısı		30	0	1	2	3	4	5	6 ay	6 ay
PG 6.1. 1 Hizmet içi eğitim alan yönetici ve öğretmen sayısı		35	25	75	85	95	105	115	6 ay	6 ay
PG 6.1.3 Uzaktan Eğitim Kapısı aracılığıyla eğitimlere katılan personel oranı (%)		35	15	20	40	60	80	100	6 ay	6 ay
Koordinatör ve İş birliği Yapılacak Birimler		Okul İdaresi, Sınıf ve Branş öğretmenleri								
Riskler		Öğretmen ve okul yöneticilerinin hizmet içi eğitim süreçlerinin okullardaki eğitimi aksatması,								
Stratejiler	S.6.1.1	Okul yöneticilerinin ve öğretmenlerin mesleki gelişim ihtiyaçları tespit edilerek bu ihtiyaçları gidermeye yönelik bir mesleki gelişim planı hazırlanacaktır.								
	S.6.1.4	Okul yöneticilerinin ve öğretmenlerin dijital platformlar aracılığıyla verilen eğitimlere katılmaları teşvik edilecektir.								
Maliyet Tahmini		16.500 ₺								
Tespitler		Öğretmenlik ve okul yönetimine ilişkin mevzuatın dağınık olması, Öğretmenlerin mesleki gelişim ihtiyaç ve önceliklerini belirlemede okulların ihtiyaçlarının yeterli düzeyde dikkate alınmaması,								
İhtiyaçlar		Ulusal Ve Uluslararası projeler katılım teşvik edilecektir. İhtiyaç duyulan alanlarda öğretmen ve yöneticilere üniversiteler aracılığıyla mesleki gelişim eğitimlerinin verilmesi								

TEMA	Kurumsal Kapasite								
Amaç 4	Eğitim ortamlarının fiziki imkânları geliştirilecektir.								
Hedef 4.1	Temel eğitimde okulların niteliğini arttıracak uygulama ve çalışmalara yer verilecektir.								
Performans Göstergeleri	Hedefe Etkisi %	Başlangıç Değeri	2024	2025	2026	2027	2028	İzleme Sıklığı	Rapor Sıklığı
PG 4.1.1 İyileştirilen fiziki mekan sayısı	100	0	1	2	3	4	5	6 ay	6 ay
Koordinatör ve İş birliği Yapılacak Birimler	Okul İdaresi, Sınıf ve Branş öğretmenleri								
Riskler	Olağanüstü durumlarda (deprem, salgın hastalık vb.) verilen hizmetlerde yaşanabilecek aksaklıklar, Bakım-onarım ihtiyaçlarının zamanında giderilememesi,								
Stratejiler	S.4.1.1	Fiziki mekânların (derslikler, spor salonu, kütüphaneler, atölyeler vb.) iyileştirilmesi için kamu idareleri, belediyeler ve işverenlerle iş birlikleri yapılacaktır.							
	S.4.1.2	Okulumuzun teknoloji altyapısı iyileştirilecek ve mevcut altyapıların kullanılabilir olarak kalması sağlanacaktır.							
Maliyet Tahmini	400.000 ₺								
Tespitler	Eğitim ortamlarında teknolojik olanaklardan daha fazla yararlanma imkânı, Öğrencilerin eğitim teknolojilerini kullanmaya yatkınlığı, Okul bahçesinin tam kapasite kullanılamaması, oyun alanlarının azlığı								
İhtiyaçlar	Teknolojik altyapı ve donanım açısından sürekliliği sağlamak amacıyla ağ altyapısı, internet erişimi ve fiziki yeterliliklerin geliştirilmesi, Okul bahçesinin daha işlevsel hale getirilmesi, oyun alanları çizilmesi, bahçe zemininin düzenlenmesi								

4.5. Maliyetlendirme

Bu bölümünde önümüzdeki beş yıllık süreç içerisinde yapmak istediklerimiz ile yapabileceğimiz hizmetlerin birbiriyle anlamlı bir ilişkide olduğunu göstermektedir. Mollafenari Şehit Sinan Yaylı İlkokulu Müdürlüğü'nün 2024-2028 Stratejik Planı'nda yer alan stratejik amaçların gerçekleştirilebilmesi için beş yıllık süre için tahmini 507.500 TL'lik kaynağa ihtiyaç duyulmaktadır

Tahmini Maliyet Tablosu

Amaç/ Hedef /Yıl	2024	2025	2026	2027	2028	Toplam Maliyet
Amaç 1	1.000	1.250	1.500	2.250	2.500	8.500
Hedef 1.1	1.000	1.250	1.500	2.250	2.500	8.500
Amaç 2	3.000	3.750	4.250	4.500	4.500	20.000
Hedef 2.1	3.000	3.750	4.250	4.500	4.500	20.000
Amaç 3	5.000	6.000	7.000	7.500	8.000	33.500
Hedef 3.1	5.000	6.000	7.000	7.500	8.000	33.500
Amaç 4	60.000	70.000	80.000	90.000	100.000	400.000
Hedef 4.1	60.000	70.000	80.000	90.000	100.000	400.000
Amaç 6	2.000	2.500	3.000	4.000	5.000	16.500
Hedef 6.1	2.000	2.500	3.000	4.000	5.000	16.500
Genel Yönetim Giderleri	3.000	5.000	6.000	7.000	8.000	29.000
TOPLAM	<u>74.000</u>	<u>88.500</u>	<u>101.750</u>	<u>115.250</u>	<u>128.000</u>	<u>507.500</u>

VI. BÖLÜM: İzleme ve Değerlendirme

İzleme, stratejik plan uygulamasının sistematik olarak takip edilmesi ve raporlanmasıdır. Değerlendirme ise uygulama sonuçlarının amaç ve hedeflere kıyasla ölçülmesi ile söz konusu amaç ile hedeflerin tutarlılık ve uygunluğunun analizi olarak tanımlanmaktadır. Stratejik planda ortaya konulan hedeflere ilişkin olarak yıllık iş planlarının oluşturulması ve hedeflere ilişkin somut göstergelerin geliştirilmesi önem arz etmektedir. Diğer taraftan, stratejik planın gerçekleştirilmesinde etkili bir izleme ve değerlendirme sisteminin kurulması temel kritik başarı faktörü olarak görülmektedir. 5018 sayılı kanun çerçevesinde hazırlanan yıllık raporların yanı sıra yıl içindeki

uygulamaların takibine imkan tanıyacak belirli periyotları içeren raporlama ile uygulamaların izlenmesi ve gerekli değerlendirmelerin yapılarak faaliyetlerin sürekli olarak iyileştirilmesinin sağlanması öngörülmektedir.

Mollafenari Şehit Sinan Yaylı İlkokulu Müdürlüğü 2024-2028 Stratejik Planı İzleme ve Değerlendirme Modeli'nin çerçevesini;

1. 2024-2028 Stratejik Planı ve performans programlarında yer alan performans göstergelerinin gerçekleştirme durumlarının tespit edilmesi,
2. Performans göstergelerinin gerçekleştirme durumlarının hedeflerle kıyaslanması,
3. Sonuçların raporlanması ve paydaşlarla paylaşımı,
4. Gerekli tedbirlerin alınması süreçleri oluşturmaktadır.

Müdürlüğümüz 2024-2028 Stratejik Planında yer alan performans göstergelerinin gerçekleştirme durumlarının tespiti yılda iki kez yapılacaktır. Yılın ilk altı aylık dönemini kapsayan birinci izleme kapsamında, Müdürlüğümüz strateji geliştirme birimi tarafından performans programlarında yer alan performans göstergelerinin gerçekleştirme durumları tespit edilecektir. Göstergelerin gerçekleştirme durumları hakkında hazırlanan rapor üst yöneticiye sunulacak ve böylelikle göstergelerdeki yıllık hedeflere ulaşılmasını sağlamak üzere gerekli görülebilecek tedbirlerin alınması sağlanacaktır.

Yılın tamamını kapsayan ikinci izleme dâhilinde; Müdürlüğümüz strateji geliştirme birimi tarafından performans programlarında yer alan performans göstergelerinin yılsonu gerçekleştirme durumları tespit edilecektir. Yılsonu gerçekleştirme durumları, varsa gösterge hedeflerinden sapmalar ve bunların nedenleri üst yönetici başkanlığında birim yöneticilerince değerlendirilerek gerekli tedbirlerin alınması sağlanacaktır.

İzleme ve Değerlendirme Modeli



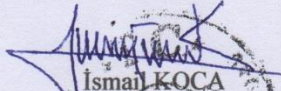
Stratejik Plan İzleme Değerlendirme Süreci

İzleme Değerlendirme Dönemi	Gerçekleştirilme Zamanı	İzleme Değerlendirme Dönemi Süreç Açıklaması	Zaman Kapsamı
Birinci İzleme Değerlendirme Dönemi	Her Yılın Temmuz Ayı İçerisinde	<p>-Performans göstergelerinin 6 aylık gerçekleşme durumlarına ilişkin verilerin toplanması ve konsolide edilmesi.</p> <p>-Göstergelerin gerçekleşme durumları hakkında hazırlanan raporun üst yöneticiye sunulması</p>	Ocak Temmuz Dönemi
İkinci İzleme Değerlendirme Dönemi	İzleyen Yılın Şubat Ayı Sonuna Kadar	<p>-Performans programlarında yer alan performans göstergelerinin yıllık gerçekleşme durumlarına ilişkin verilerin toplanması ve konsolide edilmesi.</p> <p>-Yılsonu gerçekleştirmelerinin, gösterge hedeflerinden sapmaların ve sapma nedenlerin değerlendirilerek gerekli tedbirlerin alınması</p>	Tüm Yıl

Tarih: 30/05/2024

MOLLAFENARİ ŞEHİT SİNAN YAYLI İLKOKULU STRATEJİ GELİŞTİRME KURULU ONAYI

5018 Sayılı Kamu Mali Yönetimi ve Kontrol Kanunu, Kamu İdarelerince hazırlanacak Stratejik Planlar ve Performans Programları ile Faaliyet Raporlarına İlişkin Usul ve Esaslar Hakkında Yönetmelik ve Milli Eğitim Bakanlığının 2022/21 Sayılı Genelgesi doğrultusunda Müdürlüğümüz bünyesinde oluşturulan Strateji Geliştirme Kurulu öncülüğünde Stratejik Plan Ekibi ve ilgili birimlerin katkıları ile hazırlanmış olan 2024-2028 Stratejik Planın uygulanması Kurulumuzca uygun görülmektedir.


İsmail KOCA
Okul Müdürü

STRATEJİK PLAN ÜST KURULU			
SIRA NO	ADI SOYADI	GÖREVİ	İMZA
1	İsmail KOCA	OKUL MÜDÜRÜ	
2	Nilgün GÜL	MÜDÜR YARDIMCISI	
3	Alper YILMAZ	ÖĞRETMEN	
4	Meral BİLGİÇ	ÖĞRETMEN	
5	Şennur BALABAN	OKUL AİLE BİRLİĞİ BAŞKANI	